



La mitigazione del rischio è il risultato di uno sforzo condiviso da parte delle autorità competenti e INSIEME dei singoli cittadini.

Ricorda!

Il progetto **"Il Fiume chiama"** è stato promosso con l'obiettivo di aumentare la **"resilienza"** della comunità che vive lungo il Seveso e altri corsi d'acqua della Brianza, cioè la capacità di adattamento rispetto ai fenomeni climatici esistenti attraverso la diffusione di buone pratiche per l'**"AUTO-PROTEZIONE"** e la **"PREVENZIONE"** dal rischio idraulico.

La vulnerabilità di un territorio e della comunità che lo vive dipende anche da quanto siamo pronti ad affrontare una situazione di emergenza. È importante quindi **INFORMARSI** su quali siano le **aree a rischio idraulico** e sulle **procedure** da mettere in atto prima e durante un'emergenza.

Le esondazioni e gli allagamenti che si sono verificati nei Comuni della Brianza Ovest nel 2014 e 2015 a causa dell'intensificarsi dei fenomeni atmosferici estremi e i conseguenti danni ai beni pubblici e privati hanno messo in luce la **fragilità del nostro territorio rispetto al rischio idraulico**.

Il Fiume chiama

PERCHÉ PARLARE DI RISCHIO IDRAULICO? QUANDO IL FIUME CHIAMA: COME RISPONDERE

Il Fiume chiama



- ✓ **CONSULTA IL PIANO D'EMERGENZA COMUNALE**, che contiene un'analisi del territorio, degli scenari di rischio (anche idraulico) in cui potrebbe essere necessario intervenire, oltre che le **procedure operative da attuare in caso d'emergenza** (*chi deve fare cosa e come*). Trovi la versione completa sul sito internet comunale.
- ✓ **ATTREZZATI** per mettere al sicuro la tua famiglia e i tuoi beni da esondazioni e allagamenti. Se sei incerto su cosa acquistare, rivolgiti alla Protezione Civile del tuo Comune che ti aiuterà ad individuare la tipologia di prodotto più adatta al tuo caso. Infine, **partecipa alle esercitazioni organizzate dalla Protezione Civile** per imparare ad utilizzare al meglio le attrezzature.
- ✓ **PREPARA UN "PIANO D'EMERGENZA FAMILIARE"**, pensando a quali procedure mettere in atto in caso di pericolo: in una situazione di stress non sei nella condizione di pensare razionalmente a ciò che devi fare, quindi meglio organizzarsi prima.



- Prepara preventivamente un **kit con radio a pile** per ricevere le informazioni utili, torcia e altri beni che possano aiutarti in caso di permanenza in casa senza corrente elettrica per molte ore.
- Se devi abbandonare la tua casa, **chiudi il gas** e **stacca il contatore** della corrente elettrica.
- Porta con te **documenti e medicinali abituali**.
- Indossa un **abbigliamento che ti protegga dall'acqua** per mantenere il copro caldo e asciutto.



Fonte: "La protezione civile in famiglia", Dipartimento Nazionale Protezione Civile

COSA FARE PRIMA e DURANTE L'EMERGENZA? Se vivi in un'area a rischio

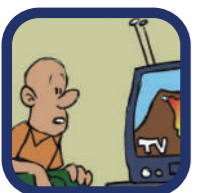
- Prepara preventivamente un **kit con radio a pile** per ricevere le informazioni utili, torcia e altri beni che possano aiutarti in caso di permanenza in casa senza corrente elettrica per molte ore.
- Se devi abbandonare la tua casa, **chiudi il gas** e **stacca il contatore** della corrente elettrica.
- Porta con te **documenti e medicinali abituali**.
- Indossa un **abbigliamento che ti protegga dall'acqua** per mantenere il copro caldo e asciutto.



Se non puoi lasciare casa, **sali ai piani superiori** in attesa dei soccorsi.



Usa il **telefono solo in caso di necessità** così da lasciare le linee libere per facilitare i soccorsi.



Segui **solo le indicazioni** fornite dalla **Protezione Civile** e dalle autorità, non da altri canali non ufficiali.



Evita di metterti in auto e se sei al volante non percorrere strade inondate, sottopassi e ponti in prossimità di corsi d'acqua.



Segui con attenzione la **segnaletica stradale** e ogni altra informazione **predisposta dalle autorità**.

A CHI RIVOLGERTI?

Contatti utili



Numero Unico Emergenza	112
Comando Polizia Locale	0362 515218
Ufficio Protezione Civile	0362 515230
Volontari Protezione civile	Via Galvani 11 - Giovedì h 21.00-22.30 protezionecivile.lentate@alice.it
Per allerte meteo	www.comune.lentatesulseveso.mb.it

Questo volantino è prodotto nell'ambito di "Il fiume chiama", progetto realizzato grazie al bando "Comunità Resilienti-2015" di Fondazione Cariplo.



Fonte: "La protezione civile in famiglia", Dipartimento Nazionale Protezione Civile

IL RISCHIO IDRAULICO NEL COMUNE DI LENTATE SUL SEVESO

Legenda

- **AREE A RISCHIO** = zone comunali a maggiore rischio di allagamento in caso di eventi di piena del fiume Seveso, determinate dalla **Direttiva Alluvioni 2015** di Regione Lombardia.
- RICORDA:** il rischio cambia nel tempo, quindi tieniti aggiornato su quali sono le aree a rischio del tuo territorio.
- ⊘ **CANCELLI** = strade chiuse al traffico per motivi di sicurezza in caso di esondazioni/allagamenti.
- RICORDA:** rispetta le indicazioni delle autorità riguardo al traffico in occasione di piene e allagamenti.
- ⚠ **PONTI E SOTTOPASSI** = strutture considerate a rischio in caso di eventi di piena.
- RICORDA:** evita di sostare sui ponti nei momenti critici.

- ⚠ **PONTI**
 1. Ponte sulla ferrovia
 2. Ponte sulla ferrovia
 3. Ponte di Via Gnocchi
- ⊘ **CANCELLI**
 - a) Via Puccini - via Adlige
 - b) S.P. 174 - via Giotto
 - c) Via San Bernardo
 - d) Via XXIV Maggio
 - e) Via Don Carlo Gnocchi

