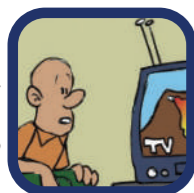




Segui con attenzione la **segnaletica stradale** e ogni altra informazione **predisposta dalle autorità**.



Evita di metterti in auto e se sei al volante non percorrere strade inondate, sottopassi e ponti in prossimità di corsi d'acqua.



Segui **solo le indicazioni** fornite dalla **Protezione Civile** e dalle autorità, non da altri canali non ufficiali.



Usa il **telefono solo in caso di necessità** così da lasciare le linee libere per facilitare i soccorsi.



Se non puoi lasciare casa, **sali ai piani superiori** in attesa dei soccorsi.

COSA FARE PRIMA e DURANTE L'EMERGENZA?

Alcune buone pratiche

Prepara preventivamente un **kit con radio a pile** per ricevere le informazioni utili, **torcia e altri beni** che possano aiutarti in caso di permanenza in casa senza corrente elettrica per molte ore.

Se devi abbandonare la tua casa, **chiudi il gas e stacca il contatore** della corrente elettrica.

Porta con te **documenti e medicinali abituali**.

Indossa un **abbigliamento che ti protegga dall'acqua** per mantenere il copro caldo e asciutto.



Fonte: "La protezione civile in famiglia", Dipartimento Nazionale Protezione Civile

A CHI RIVOLGERTI?

Contatti utili

Numero Unico Emergenza	112
Comando Polizia Locale	0362 342074 (lun-sab, h 07.30-19.15)
Emergenze Protezione Civile	0362 1855553 (H24)
Volontari Protezione civile	0362 74645
Per info	protezione.civile@comune.meda.mb.it

Questo volantino è prodotto nell'ambito di "Il fiume chiama", progetto realizzato grazie al bando "Comunità Resilienti-2015" di Fondazione Cariplo.



CONSULTA IL PIANO D'EMERGENZA COMUNALE, che contiene un'analisi del territorio, degli scenari di rischio (anche idraulico) in cui potrebbe essere necessario intervenire, oltre che le **procedure operative da attuare in caso d'emergenza** (chi deve fare cosa e come). Trovi la versione completa sul sito internet comunale.

ATTREZZATI per **mettere al sicuro la tua famiglia e i tuoi beni** da esondazioni e allagamenti. Se sei incerto su cosa acquistare, rivolgiti alla Protezione Civile del tuo Comune che ti aiuterà ad individuare la tipologia di prodotto più adatta al tuo caso. Infine, **partecipa alle esercitazioni organizzate dalla Protezione Civile** per imparare ad utilizzare al meglio le attrezzature.

PREPARA UN "PIANO D'EMERGENZA FAMILIARE", pensando a quali **procedure mettere in atto in caso di pericolo**: in una situazione di stress non sei nella condizione di pensare razionalmente a ciò che devi fare, quindi meglio organizzarsi nei momenti di "pace".



QUANDO IL FIUME CHIAMA: COME RISPONDERE

Il Fiume chiama



PERCHÉ PARLARE di RISCHIO IDRAULICO?

Le esondazioni e gli allagamenti che si sono verificati nei Comuni della Brianza Ovest nel 2014 e 2015 a causa dell'intensificarsi dei fenomeni atmosferici estremi e i conseguenti danni ai beni pubblici e privati hanno messo in luce la **fragilità del nostro territorio rispetto al rischio idraulico**.

La vulnerabilità di un territorio e della comunità che lo vive dipende anche da quanto siamo pronti ad affrontare una situazione di emergenza. È importante quindi **INFORMARSI** su quali siano le **aree a rischio idraulico** e sulle **procedure** da mettere in atto prima e durante un'emergenza.

Il progetto "**Il Fiume chiama**" è stato promosso con l'obiettivo di aumentare la "**resilienza**" della comunità che vive lungo il Seveso e altri corsi d'acqua della Brianza, cioè la capacità di adattamento rispetto ai fenomeni climatici esistenti attraverso la diffusione di buone pratiche per l'**"AUTO-PROTEZIONE"** e la **"PREVENZIONE"** dal rischio idraulico.

La mitigazione del rischio è il risultato di uno sforzo **condiviso** da parte delle autorità competenti e **INSIEME** dei singoli cittadini.

Ricorda!

IL RISCHIO IDRAULICO nel COMUNE DI MEDA

Legenda

AREE A RISCHIO = zone comunali a maggiore rischio di allagamento in caso di eventi di piena dei corsi d'acqua, determinate dalla *Direttiva Alluvioni 2015* di Regione Lombardia.
RICORDA: il rischio cambia nel tempo, quindi tieniti aggiornato su quali sono le aree a rischio del tuo territorio.

CANCELLI = strade chiuse al traffico per motivi di sicurezza in caso di esondazioni/allagamenti.
RICORDA: rispetta le indicazioni delle autorità riguardo al traffico in occasione di piene e allagamenti.

PONTI E SOTTOPASSI = strutture considerate a rischio in caso di eventi di piena.
RICORDA: evita di sostare sui ponti nei momenti critici.

CANCELLE TRANSENNE

- a) Via Valtellina
- b) Via Como – via Valserrana
- c) Vicolo Rho – via Valserrana – via Trieste
- d) Via Trento – via Rho
- e) Via Como – via Rho
- f) Via Ciaidini – via Pace
- g) Via Ciaidini – via P. Orsi
- h) Via Ciaidini – via Palestro
- i) Via Gagarin – corso Resistenza
- j) Via De Amicis – via Garibaldi
- k) Via Indipendenza – via Pace
- l) Via Francia – Via Indipendenza
- m) Via Mazzini – via Matteotti
- n) Via Adua – via Francia
- o) Via General Cantore – via Francia
- p) Via Francia – via Dante – via Cipressi

PONTI E SOTTOPASSI

- 1. Ponte di via Valserrana
- 2. Ponte di via L. Rho
- 3. Ponte di via Ciaidini
- 4. Ponte di via P. Orsi
- 5. Ponte di via De Amicis
- 6. Ponte di via Matteotti
- 7. Sottopasso pedonale di via Indipendenza / P.za stazione
- 8. Ponte di via Francia / General Cantore
- 9. Ponte di via dei Cipressi
- 10. Ponte di via Cadorna
- 11. Sottopasso di via Milano
- 12. Sottopasso di via Busnelli
- 13. Ponte di via Vignazzola



0 100 200 300 400 500 Metri

Esat HERE, DeLorme, MapmyIndia, © OpenStreetMap contributors, Source/Esri, DigitalGlobe, GeoEye, Earthstar, © Geoportals, CNES/Airbus DS, USDA, USGS, AeroGRID, IGN, and the GIS User Community