

CONNECTING SEVESO

Presentazione pubblica del
Documento di Sviluppo Strategico
delle aree verdi lungo i torrenti Seveso e Tarò-Certesa

28 novembre 2024



New European Bauhaus
beautiful | sustainable | together



Funded by the
European Union

Cos'è CONNECTING SEVESO

Progetto europeo finanziato a EIT Community Connect NEB.

Il progetto coinvolge tutti i comuni soci di InnovA21 attraversati dal Seveso e Tarò-Certesa: Varedo, Bovisio Masciago, Cesano Maderno, Seveso, Barlassina, Lentate sul Seveso e Meda.

Il bisogno

- L'area della Brianza Ovest è altamente urbanizzata, con un notevole consumo di suolo
- I corsi d'acqua scorrono tra l'edificato, con alvei e sponde quasi del tutto artificiali: il torrente Seveso e il suo affluente Tarò-Certesa appaiono quasi come canali artificiali
- Le aree verdi limitrofe ai torrenti appaiono come isole in un continuum urbanizzato, prive di una visione strategica sovralocale



New European Bauhaus
beautiful | sustainable | together



Cos'è CONNECTING SEVESO

Obiettivo

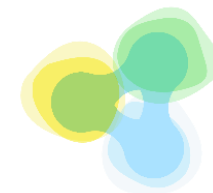
Connecting Seveso mirava ad avviare un processo partecipativo coinvolgendo vari stakeholder per co-progettare un Documento di Sviluppo Strategico per le aree verdi lungo il torrente Seveso e il suo affluente Tarò-Certesa.



Documento di Sviluppo Strategico

delle aree verdi lungo i torrenti Seveso e Tarò-Certesa
nei Comuni di Barlassina, Bovisio Masciago, Cesano Maderno,
Lentate sul Seveso, Meda, Seveso e Varedo

Progetti e attività di macroarea già avviati sul territorio di



New European Bauhaus
beautiful | sustainable | together



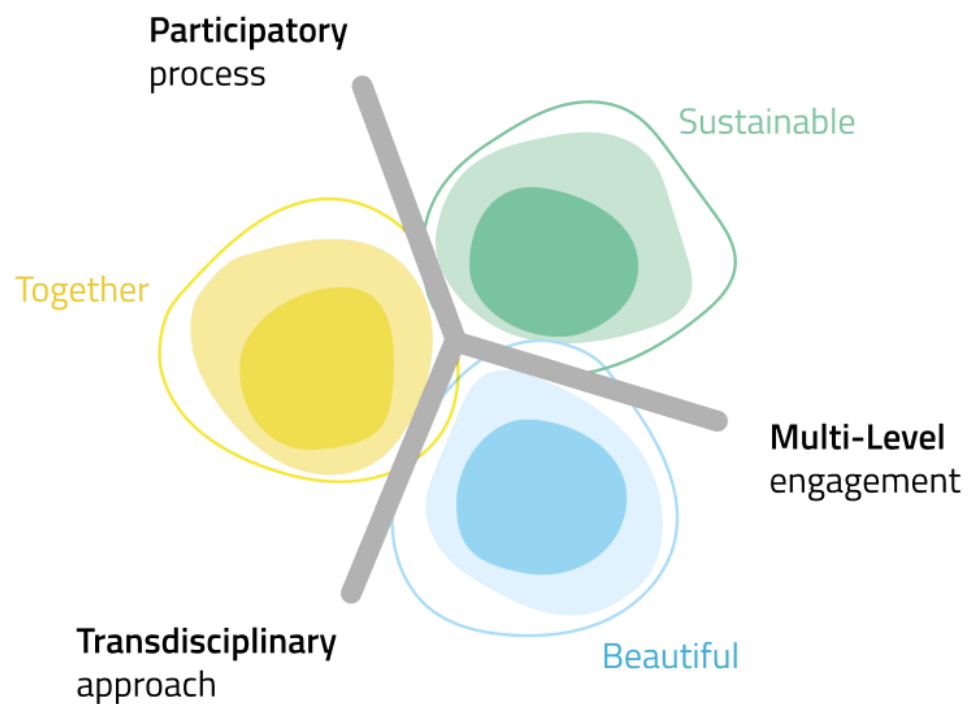
Come è organizzato il documento




Indice

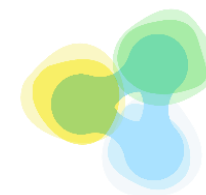
- 1. Premessa
- 2. Contesto: dalla scala europea alla scala locale
- 3. Metodologia
- 4. Risultati
- 5. Raccomandazioni per uno sviluppo strategico delle aree verdi limitrofe ai torrenti
 - A. Allegati: aree pilota co-progettate durante il percorso partecipativo
 - B. Allegati: cartografia



Premessa e contesto: i valori del New European Bauhaus



-  **Estetica** – qualità dell'esperienza, la bellezza oltre la funzionalità
-  **Sostenibilità** – equilibrio tra società, ambiente ed economia
-  **Inclusività** – valorizzare la diversità e l'uguaglianza e assicurare l'accessibilità



New European Bauhaus
beautiful | sustainable | together



3. Metodologia

3.1 Analisi Territoriale

- 3.1.1 Limiti e criteri della mappatura
- 3.1.2 Georeferenziazione e categorizzazione

3.2 Think Tank: il percorso di partecipazione

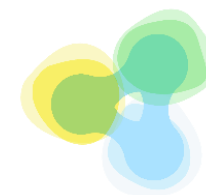
- 3.2.1 La struttura del percorso di partecipazione

Il bisogno

Assenza di una banca dati sovralocale riguardante le aree verdi limitrofe ai torrenti

Metodologia

- Acquisizione dei dati attraverso incontri con i tecnici comunali, sopralluoghi, banche dati pre-esistenti
- Assunzione: mappatura di tutte le aree verdi situate entro un raggio di circa 300m
- Selezione degli attributi per la caratterizzazione delle aree



Metodologia



LENTATE SUL SEVESO



SEVESO



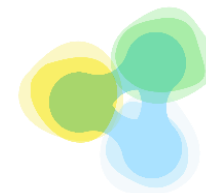
Sopralluoghi



— torrenti
- - - confini comunali



0 250 500 m



New European Bauhaus
beautiful | sustainable | together



3. Metodologia

3.1 Analisi Territoriale

3.1.1 Limiti e criteri della mappatura

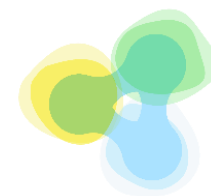
3.1.2 Georeferenziazione e categorizzazione

3.2 Think Tank: il percorso di partecipazione

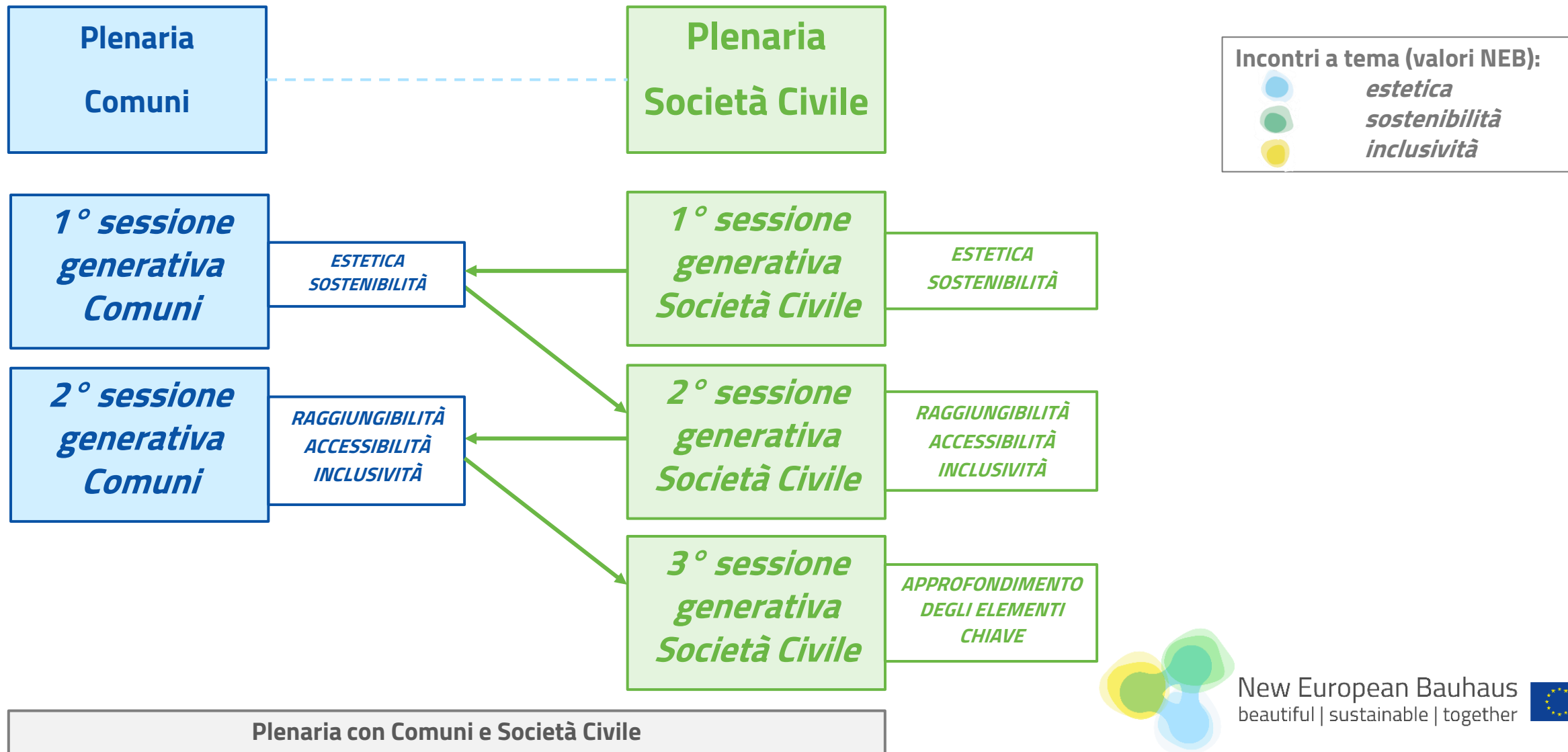
3.2.1 La struttura del percorso di partecipazione

Metodologia basata sui valori NEB

- **Processo partecipativo**, elemento centrale del progetto che ha portato alla creazione di tavoli di lavoro dedicati ai diversi stakeholder del territorio, consentendo la co-progettazione del presente documento;
- **Coinvolgimento multilivello**, coinvolgendo vari stakeholder del territorio e garantendo una partecipazione articolata su più livelli;
- **Transdisciplinarietà**, approccio che ha integrato diverse discipline durante l'intera fase di realizzazione del progetto.



Metodologia: la struttura del percorso di partecipazione



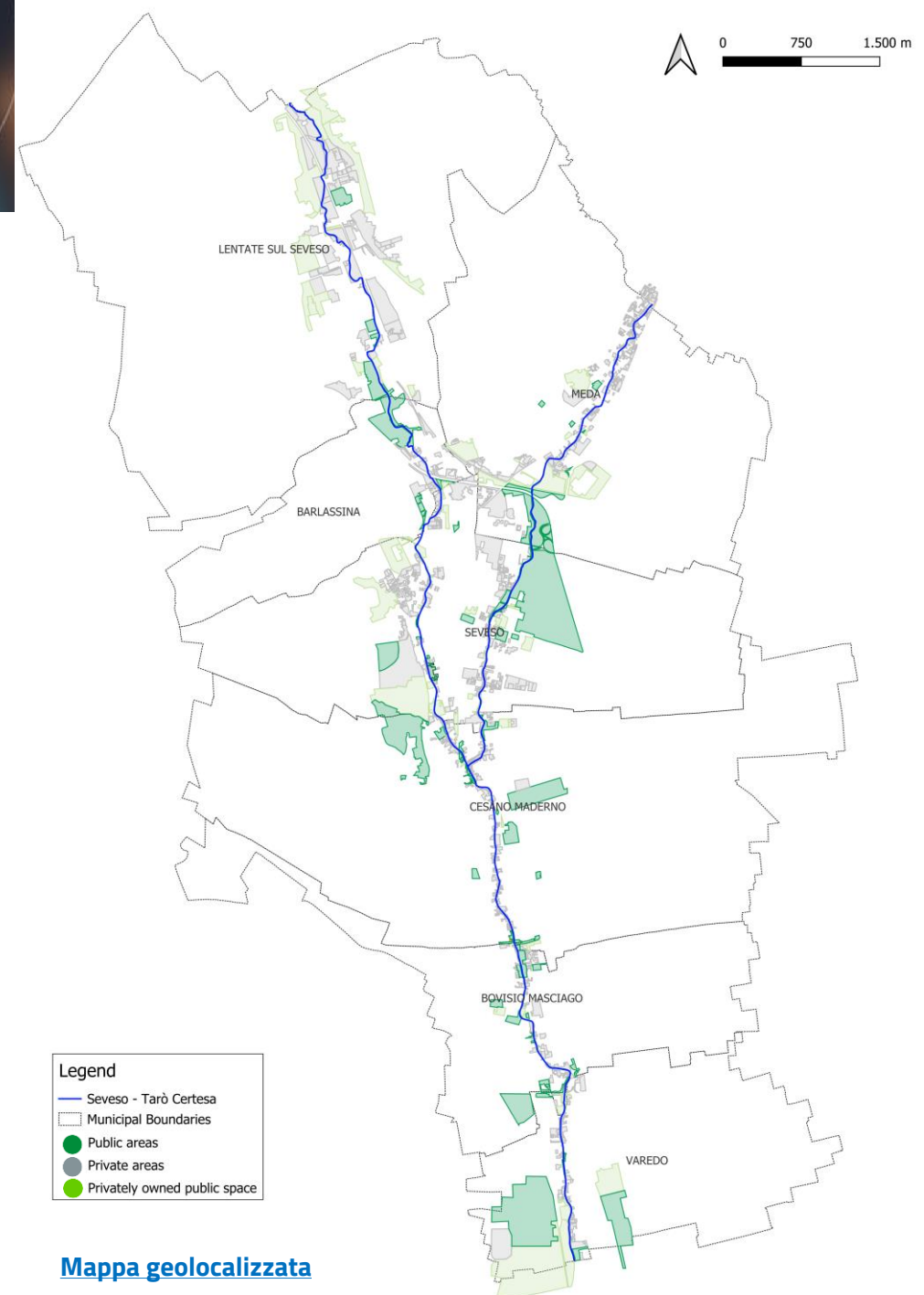
Il percorso di partecipazione



Risultati

4. Risultati

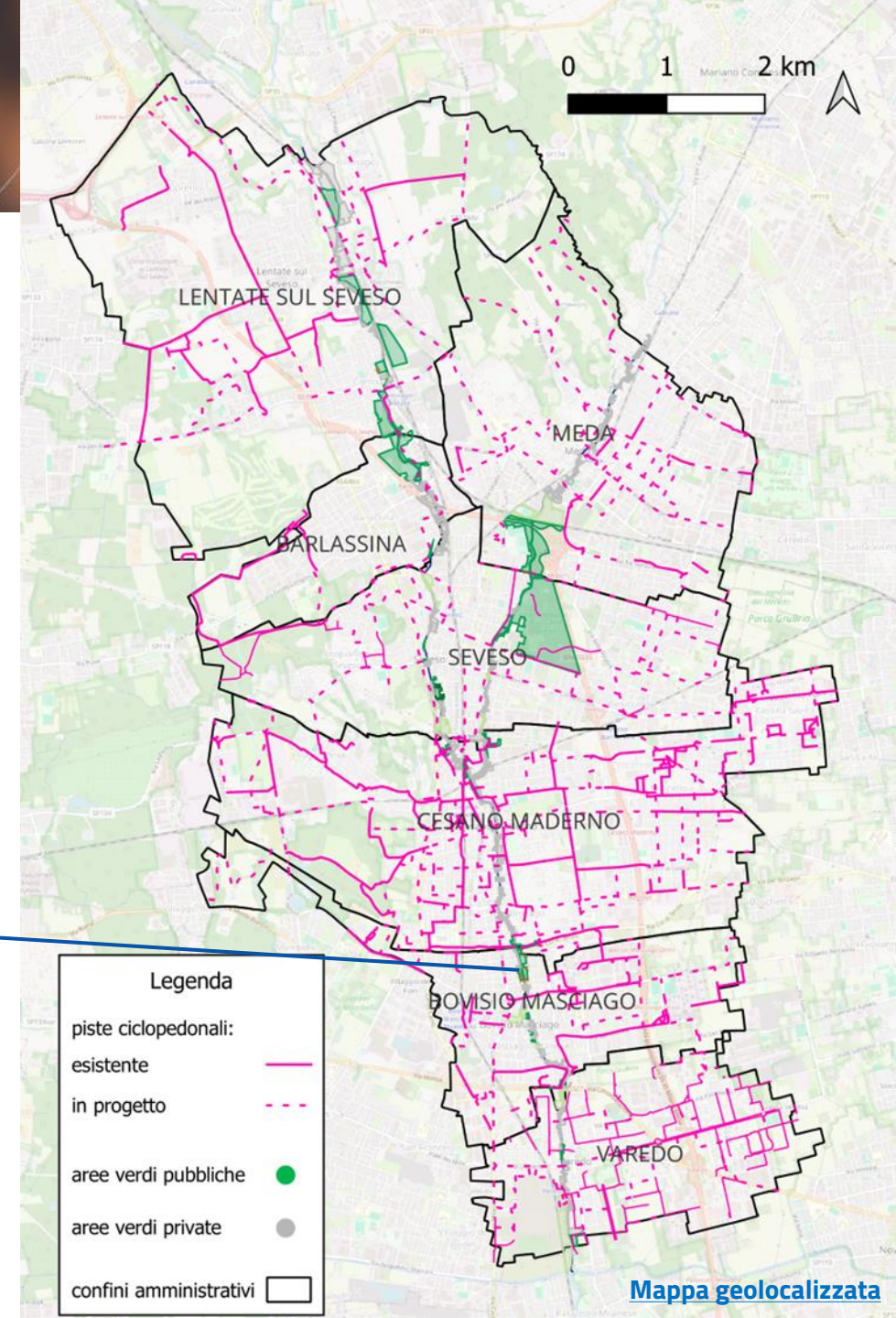
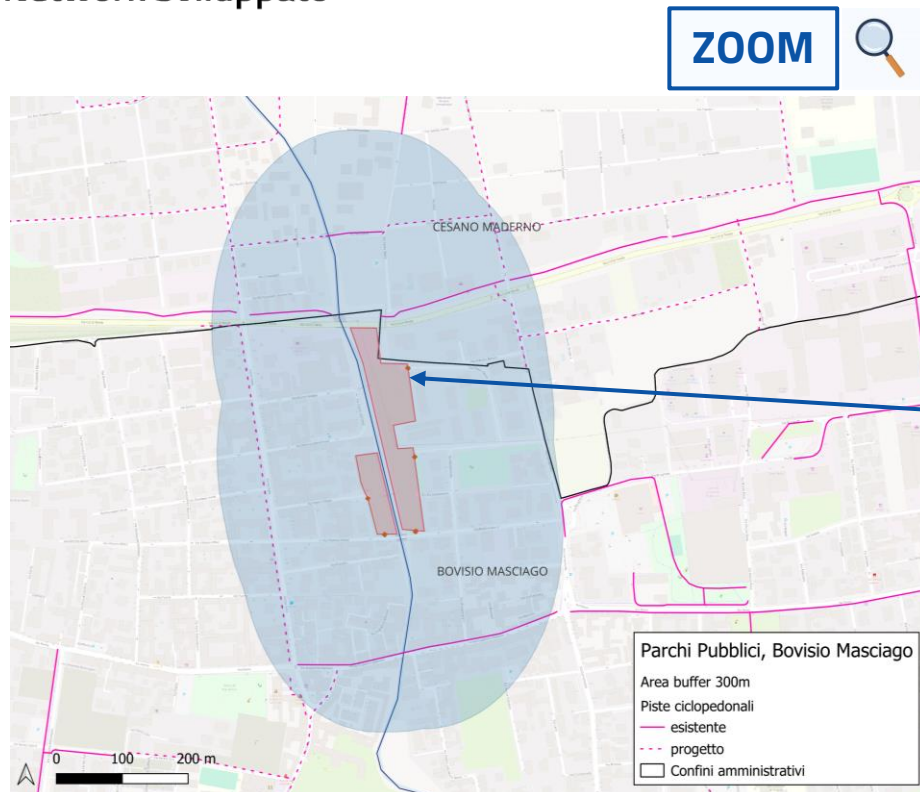
- ➔ 4.1 Risultati dell'analisi territoriale
- 4.2 Risultati del percorso di partecipazione
- 4.3 Network Sviluppato



Risultati

4. Risultati

- ➔ 4.1 Risultati dell'analisi territoriale
- 4.2 Risultati del percorso di partecipazione
- 4.3 Network Sviluppato

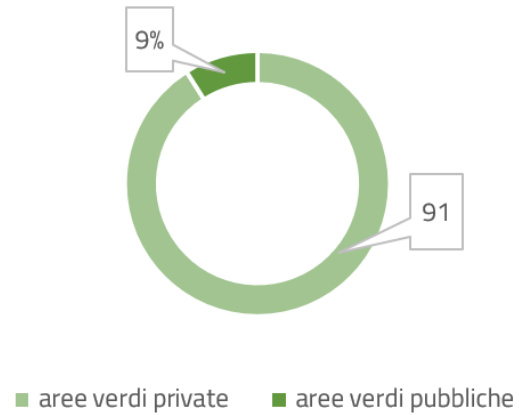


Risultati

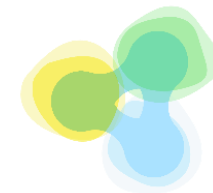
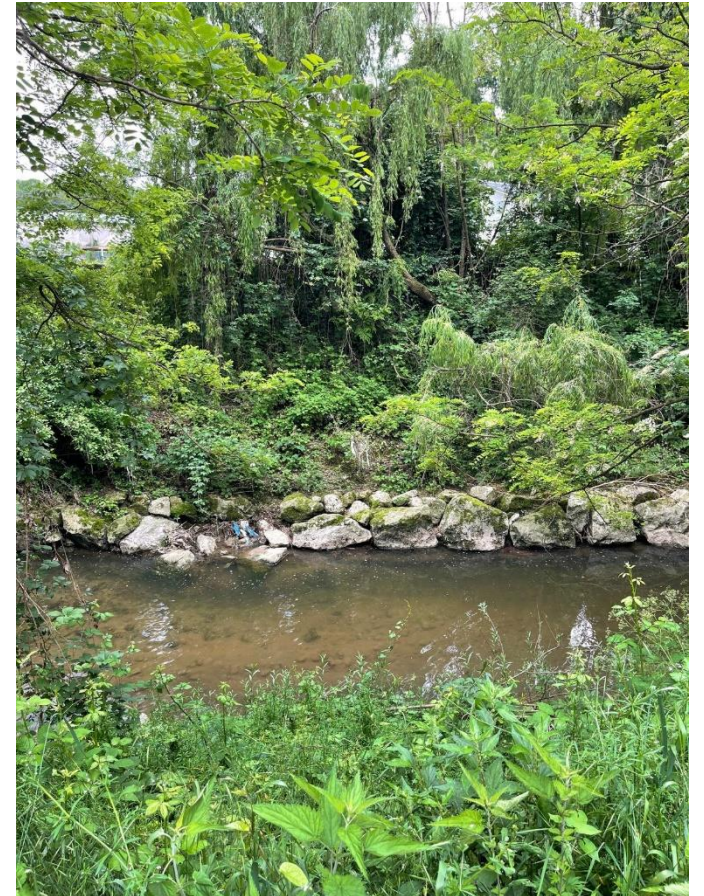
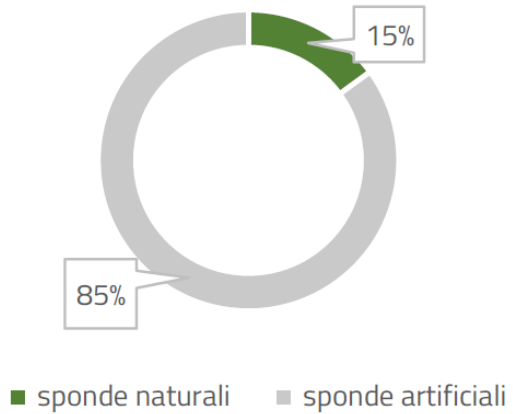
4. Risultati

- 4.1 Risultati dell'analisi territoriale
- 4.2 Risultati del percorso di partecipazione
- 4.3 Network Sviluppato

Distribuzione delle aree verdi private e pubbliche limitrofe ai torrenti in Brianza Ovest



Sponde delle aree verdi di prima fascia



New European Bauhaus
beautiful | sustainable | together



Risultati

4. Risultati

4.1 Risultati dell'analisi territoriale

→ 4.2 Risultati del percorso di partecipazione

4.3 Network Sviluppato

Queste criticità hanno costituito la base di partenza per la formulazione della VISION e delle **RACCOMANDAZIONI**

Criticità	Estetica	Sostenibilità	Inclusività
Ridotti elementi naturali			
Approccio antropocentrico nella gestione delle aree			
Mancanza di collegamenti ciclopedonali tra le aree			
Scarsa consapevolezza dei cittadini dei torrenti			
Rischio alluvionale e idrogeologico			
Incuria (mancanza di pulizia, insufficiente manutenzione alle attrezzature e alla vegetazione)			
Cattivi odori dei torrenti			
Difficoltà nel far convivere all'interno della medesima area verde i tre valori NEB			

Risultati

4. Risultati

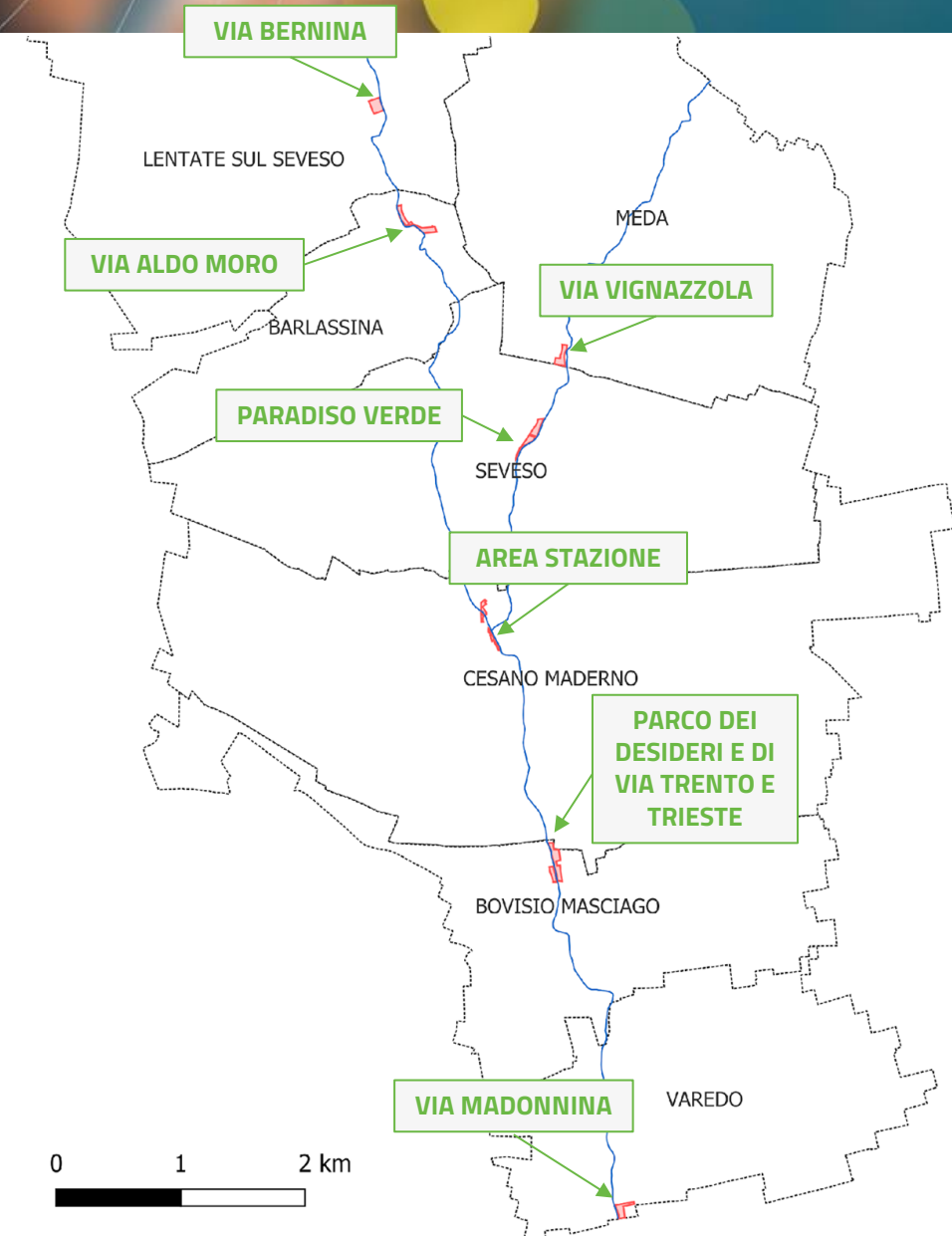
4.1 Risultati dell'analisi territoriale

➔ 4.2 Risultati del percorso di partecipazione

4.3 Network Sviluppato

Identificazione di **7 spazi verdi** – uno per ogni comune – con le seguenti caratteristiche:

- pubblici
- limitrofi ai torrenti
- attualmente accessibili (ma non sempre da chi è affetto da disabilità)
- dimensioni d'interesse



Risultati

Area pilota	Superficie [m ²]	Area attrezzata	Collegamento ciclopedonale	Ponti	Visibilità del torrente
Varedo, via Madonnina	7000	NO	SÌ	NO	SÌ
Bovisio Masciago, Parco dei Desideri	17 000	SÌ	SÌ	SÌ	SÌ
Meda, via Vignazzola	7000	NO	NO	SÌ	SÌ
Cesano Maderno, area stazione	7000	SÌ	SÌ	SÌ	SÌ
Seveso, Paradiso Verde	11 000	SÌ	SÌ	SÌ	SÌ
Barlassina, via Aldo Moro	12 000	SÌ	SÌ	NO	SÌ
Lentate sul Seveso, via Bernina	9000	SÌ	SÌ	NO	parziale

Risultati

4. Risultati

4.1 Risultati dell'analisi territoriale

4.2 Risultati del percorso di partecipazione

→ 4.3 Network Sviluppato

■ Contratti di Fiume

Presentazione di **8 schede progetto alla Call for Ideas per il Programma delle Azioni del Contratto di Fiume Seveso:**

- 7 schede, una per ogni area verde selezionata
- 1 scheda progetto che descrive *Connecting Seveso* a livello sovralocale

Tutte le schede progetto sono entrate nel Programma delle Azioni del Contratto del Fiume Seveso, approvato dal Comitato di Coordinamento Seveso il 26 ottobre 2024

■ Regione Lombardia

Delibera N. XII/430 della seduta del 25 luglio 2024, che invita ad attuare un **tavolo finalizzato alla redazione di un progetto unitario per la realizzazione di un parco fluviale** che coinvolga le due province interessate e la Città metropolitana

CONTRATTI DI FIUME CdF - PROGETTO - Scheda di azione_CdF Seveso

Di seguito, la scheda base dei contratti di fiume. Vi chiediamo di riempirla con i dati relativi ad ogni sezione del form. Per qualsiasi necessità contattateci via mail all'indirizzo cdF@ersaf.ombardia.it

* Obbligatoria

1. Titolo sintetico dell'Azione *

Connecting Seveso

2. Titolo esteso dell'Azione *

Percorso partecipativo volto a co-progettare un Documento di Sviluppo Strategico sul tema delle aree verdi limitrofe ai torrenti Seveso e Tarò-Certes

3. Grado di avanzamento *

Ideazione

Progettazione

Realizzazione

4. Tipologia di Azione *

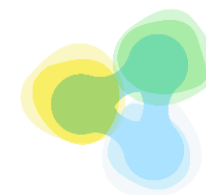
Studio/Ricerca

Piano/Programma

Intervento/Infrastruttura

Attività divulgativa/Formativa

Esempio di scheda progetto compilata della Call4Ideas



New European Bauhaus
beautiful | sustainable | together



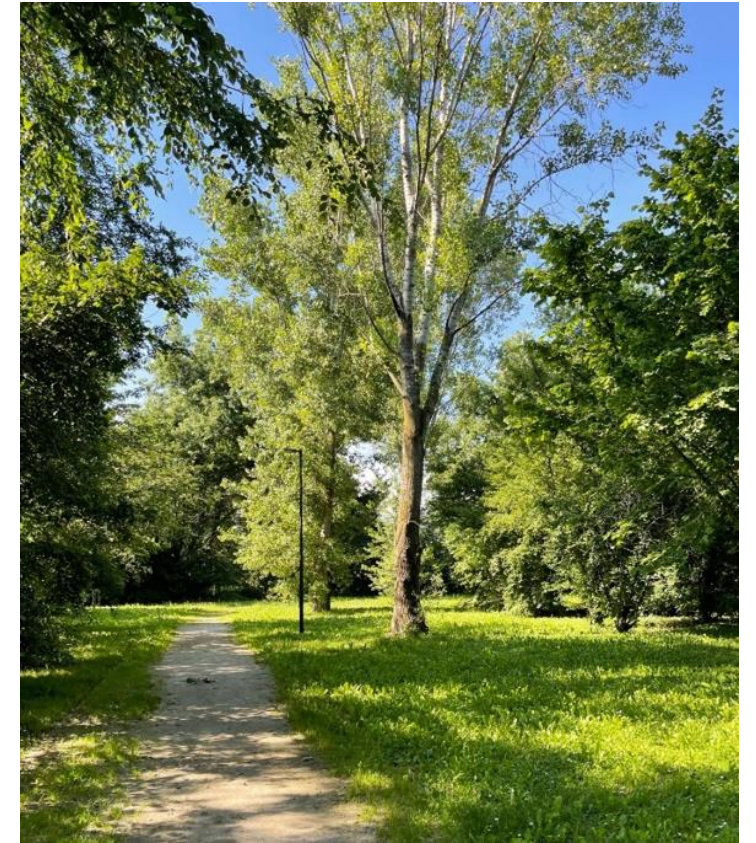
Raccomandazioni

5. Raccomandazioni per uno sviluppo strategico delle aree verdi limitrofe ai torrenti

- ➔ 5.1 Vision sovracomunale delle aree verdi limitrofe ai torrenti
- 5.2 Raccomandazioni
- 5.3 Proposte strategiche di medio-lungo periodo
- 5.4 Aree pilota

VISION

La visione strategica proposta si basa su tre principi fondamentali: **estetica**, **sostenibilità** e **inclusività**, e si rivolge a un contesto territoriale **sovracomunale**, superando così la frammentazione amministrativa dei singoli comuni e promuovendo una pianificazione integrata che guarda all'intero territorio in un'ottica di connessione nord-sud, lungo l'asse del torrente.



New European Bauhaus
beautiful | sustainable | together



Raccomandazioni

5. Raccomandazioni per uno sviluppo strategico delle aree verdi limitrofe ai torrenti

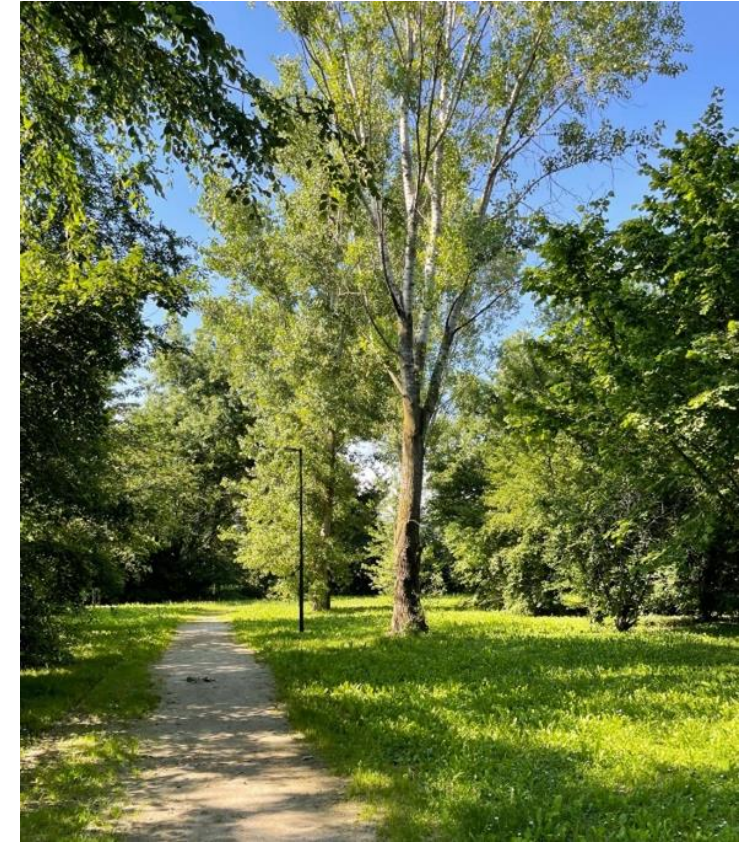
5.1 Vision sovracomunale delle aree verdi limitrofe ai torrenti

→ 5.2 Raccomandazioni

→ 5.3 Proposte strategiche di medio-lungo periodo

5.4 Aree pilota

Le raccolte di raccomandazioni e proposte strategiche hanno l'obiettivo di **supportare i Comuni** attraversati dal torrente Seveso e dal suo affluente Tarò-Certesa **nella pianificazione e progettazione coordinata degli spazi verdi urbani** lungo i corsi d'acqua basate su criteri di bellezza, sostenibilità, inclusività.



New European Bauhaus
beautiful | sustainable | together



RACCOMANDAZIONI

Applicabili:

- a scala locale, dai singoli comuni
- nel breve periodo

PROPOSTE STRATEGICHE

Applicabili:

- a scala sovracomunale
- nel medio-lungo periodo



New European Bauhaus
beautiful | sustainable | together



RACCOMANDAZIONI

Applicabili:

- a scala locale, dai singoli comuni
- nel breve periodo

RACCOMANDAZIONI DI METODO

RACCOMANDAZIONI OPERATIVE

RACCOMANDAZIONI DI DISEGNO-FUNZIONALITÀ

Coinvolgimento della
cittadinanza

Promozione territoriale

Manutenzione del verde

Interventi preventivi e di
ripristino delle sponde

Accesso alle aree verdi

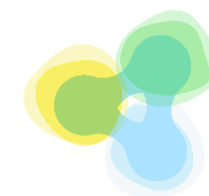
Approccio alla
progettazione delle aree
verdi

Patrimonio arboreo

PROPOSTE STRATEGICHE

Applicabili:

- a scala sovracomunale
- nel medio-lungo periodo



New European Bauhaus
beautiful | sustainable | together



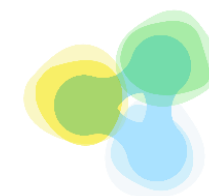
RACCOMANDAZIONI DI METODO

Definiscono buone pratiche volte a promuovere un'**identità territoriale** comune a tutto il territorio della Brianza Ovest e a favorire la partecipazione attiva della comunità nella gestione e valorizzazione delle aree verdi

Promozione territoriale

Coinvolgimento della cittadinanza

Criticità



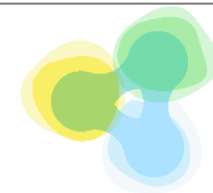
New European Bauhaus
beautiful | sustainable | together



RACCOMANDAZIONI DI METODO

Promozione territoriale

1. Promuovere un'**identità comune** lungo l'intera asta del Seveso Urbano attraverso un approccio differenziato, così articolato:
 - nelle aree con una consolidata vocazione di parco pubblico, favorire l'adozione di un sistema uniforme di **cartellonistica e segnaletica**, sia all'interno che nei pressi delle aree verdi;
 - nelle aree che attualmente non sono parco pubblico, **incentivare lo sviluppo e il recupero degli habitat naturali**, promuovendo l'identità del fiume attraverso la riqualificazione ambientale;
2. Prestare particolare attenzione all'installazione di **cartellonistica sui ponti ciclopedonali** che attraversano i torrenti, dotandoli di segnaletica finalizzata alla valorizzazione del territorio;
3. Rendere visibile il torrente attraverso la **realizzazione di punti di osservazione**, valorizzando gli scorci del corso d'acqua di maggior bellezza e interesse paesaggistico;
4. Sviluppare una **rete interconnessa di spazi verdi**, includendo sia quelli lungo i torrenti che quelli in prossimità, per garantire una continuità tra le aree.



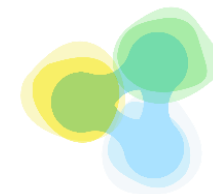
New European Bauhaus
beautiful | sustainable | together



RACCOMANDAZIONI DI METODO

Coinvolgimento della cittadinanza

1. Promuovere **programmi educativi** e attività culturali che coinvolgano la comunità, favorendo la partecipazione e l'inclusività;
2. Incentivare la **partecipazione della comunità** nella cura delle aree verdi tramite iniziative di volontariato, collaborazione con le scuole partnership con organizzazioni locali;
3. Promuovere il **coinvolgimento dei proprietari delle aree verdi** limitrofe ai torrenti, avviando un dialogo diretto per favorire la gestione e la valorizzazione condivisa degli spazi.



New European Bauhaus
beautiful | sustainable | together



RACCOMANDAZIONI DI DISEGNO-FUNZIONALITÀ

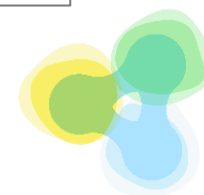
Forniscono indicazioni per la **progettazione delle aree verdi e la gestione del patrimonio arboreo**, al fine di raggiungere un equilibrio tra l'uso urbano e la tutela ambientale

Accesso alle aree verdi

Approccio alla progettazione delle aree verdi

Patrimonio arboreo

Criticità



New European Bauhaus
beautiful | sustainable | together



RACCOMANDAZIONI DI DISEGNO-FUNZIONALITÀ

Accesso alle aree verdi

1. Garantire che gli **ingressi delle aree verdi siano collegati alla rete delle piste ciclopedonali**, favorendo una fruizione inclusiva e integrata;
2. Facilitare l'accesso alle aree verdi entro un **raggio di 300 metri** dai loro confini, attraverso la realizzazione di **percorsi inclusivi e ombreggiati**, dotati di un'adeguata vegetazione arborea e di elementi di arredo urbano, come panchine e fontanelle, per soddisfare le diverse esigenze degli utenti;
3. Dare priorità alla **realizzazione di piste ciclopedonali che permettano la connessione tra le aree verdi** e i siti di interesse entro 300 metri dall'area;
4. Garantire che all'**interno dell'area verde i percorsi siano progettati per essere accessibili da tutti**, seguendo i principi dell'universal design e del design for all;
5. Prevedere soluzioni di ombreggiatura, interventi di de-pavimentazione e Nature-Based Solutions (NBS) entro un raggio di 300 metri dalle aree verdi, per migliorare il comfort e la sostenibilità.



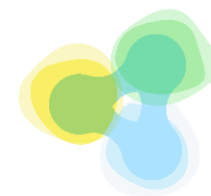
New European Bauhaus
beautiful | sustainable | together



RACCOMANDAZIONI DI DISEGNO-FUNZIONALITÀ

Approccio alla progettazione delle aree verdi

1. Progettare attrezzature e spazi nelle aree verdi secondo i **principi dell'universal design**, garantendo accessibilità, fruibilità e sicurezza per tutte le persone, indipendentemente da età, abilità o condizioni fisiche e mentali.
2. Adottare un **design sostenibile**, utilizzando materiali eco-compatibili e progettando percorsi con pavimentazioni permeabili.
3. Progettare gli spazi verdi per **usi multifunzionali**, adatti a differenti attività, includendo aree accessibili a tutti che promuovano la mobilità attiva, l'esercizio fisico, il relax e le interazioni sociali, nonché spazi dedicati ad attività organizzate.
4. Considerare, nella progettazione degli interventi, le esigenze di:
 - differenti fasce d'età: bambini, adolescenti, adulti, anziani;
 - gruppi sociali: donne in gravidanza, persone con disabilità fisiche e cognitive
 - gruppi culturali



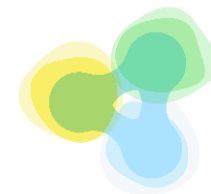
New European Bauhaus
beautiful | sustainable | together



RACCOMANDAZIONI DI DISEGNO-FUNZIONALITÀ

Patrimonio arboreo

1. Garantire ombreggiatura mediante la **piantumazione** di alberi ad alto fusto e ampia chioma, autoctoni e resilienti a eventi climatici estremi come siccità, ondate di calore e alluvioni, posizionandoli in prossimità delle attrezzature e dei percorsi ciclopedonali
2. Favorire la **biodiversità** attraverso la piantumazione di specie autoctone forestali e fiori melliferi, creando micro-habitat e "tiny forests" per promuovere la biodiversità locale



New European Bauhaus
beautiful | sustainable | together



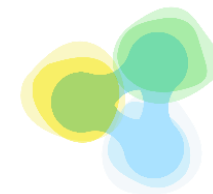
RACCOMANDAZIONI OPERATIVE

Offrono linee guida pratiche per la **manutenzione del verde pubblico e la riqualificazione sostenibile delle sponde** dei torrenti.

Manutenzione del verde

Interventi preventivi e di ripristino delle sponde

Criticità



New European Bauhaus
beautiful | sustainable | together



RACCOMANDAZIONI OPERATIVE

Manutenzione del verde

1. Includere nei **contratti di manutenzione del verde** specifiche sulle esigenze della vegetazione, come un calendario del taglio che favorisca la biodiversità locale;
2. Prestare attenzione alla **pulizia** delle aree circostanti i torrenti per prevenire il degrado ambientale e ridurre il rischio che rifiuti possano essere trasportati nell'alveo fluviale.

Interventi preventivi e di ripristino delle sponde

1. Incentivare il **ripristino dell'ambiente fluviale** attraverso:
 - l'utilizzo di materiali naturali/vegetazione di rinforzo per stabilizzare il suolo e contrastare l'erosione
 - la progettazione di scarpate dolci per migliorare la stabilità e l'aspetto estetico delle sponde.
 - la rinaturalizzazione delle sponde artificiali.
2. Garantire in modo proattivo la stabilità degli alberi e delle strutture lungo il corso d'acqua per impedire che materiali solidi penetrino nel letto del fiume **monitorando** costantemente la salute degli alberi, eseguendo potature regolari e rimuovendo gli alberi pericolosi



PROPOSTE STRATEGICHE DI MEDIO-LUNGO PERIODO

Cabina di regia del territorio brianzolo

Incremento della tutela delle aree verdi

Snellimento delle procedure di pulizia e manutenzione dell'alveo dei torrenti

Connessione ecologica urbana verso i parchi cittadini e le aree protette

Acquisizione strategica di aree verdi residuali da parte di soggetti pubblici

Gestione coordinata del rischio idraulico



New European Bauhaus
beautiful | sustainable | together



E ORA? QUALE DIREZIONE INTRAPRENDERE?

Dopo la **redazione** del Documento di Sviluppo Strategico e la sua **approvazione, quali azioni intraprendere?**

Quali **attori** coinvolgere e su quali attività?



New European Bauhaus
beautiful | sustainable | together



Funded by the
European Union

GRAZIE!



New European Bauhaus
beautiful | sustainable | together



Funded by the
European Union



AREE PILOTA



New European Bauhaus
beautiful | sustainable | together



Schede progetto

Grado di avanzamento dichiarato: ideazione

Tipologia di azioni:

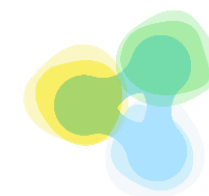
- intervento/infrastruttura
- attività di marketing territoriale

Macro obiettivo perseguito:

promozione e valorizzazione dei servizi ecosistemici

Obiettivi specifici perseguiti dalle azioni:

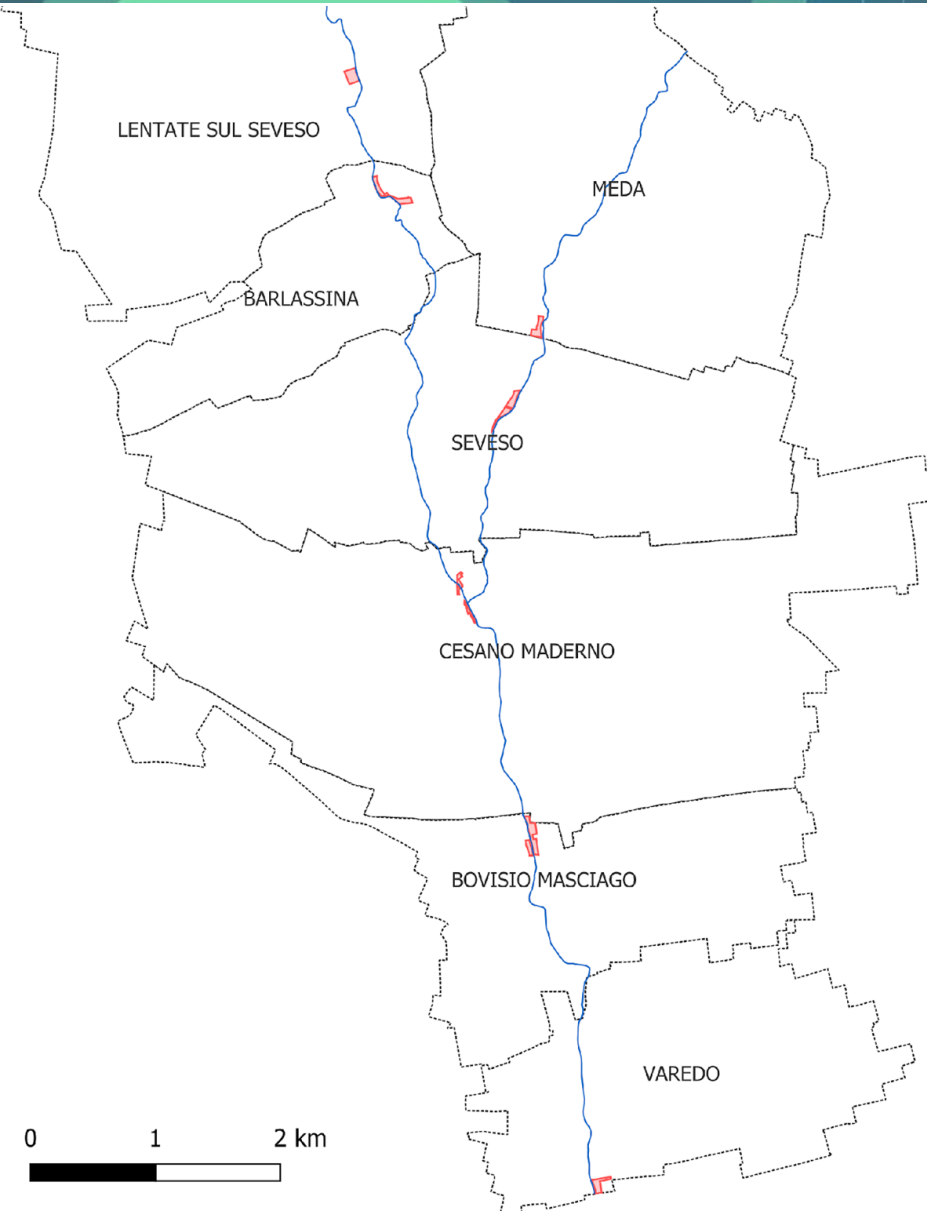
- Miglioramento dell'accesso al fiume
- Tutela della biodiversità
- Miglioramento della percezione del paesaggio fluviale



New European Bauhaus
beautiful | sustainable | together

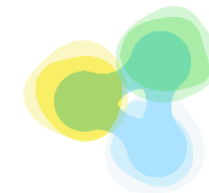


7 aree pilota



Interventi comuni a tutte le 7 aree verdi pilota:

- elementi di **cartellonistica comuni tra le aree** (stessa grafica e design);
- **segnaletica fuori dall'area verde**, con indicazioni spaziali e temporali per favorire la raggiungibilità e la percorribilità;
- realizzazione di **tracciati ciclopeditoni** che agevolino la percorribilità tra le aree verdi pubbliche per un'estensione lineare di 300 m;
- adeguamento delle **attrezzature** secondo i criteri di universal design



New European Bauhaus
beautiful | sustainable | together



Lentate sul Seveso, Parco pubblico di via Bernina

Gli interventi specifici

- posa di **attrezzature** fruibili anche alle persone con disabilità;
- creazione di aree con sviluppo lineare di **fiori** per farfalle ed api;
- **opera di de-impermeabilizzazione del parcheggio** fronte area verde/area mercato eccetto postazioni di vendita del pesce



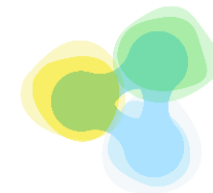
New European Bauhaus
beautiful | sustainable | together



Barlassina, Via Aldo Moro

Gli interventi specifici

- **piantumazione** di n° 20 alberi (privilegiando pioppi, salici, carpini) vicino alle attrezzature esistenti, per aumentare l'ombreggiatura;
- creazione di aree con sviluppo lineare di **fiore** per farfalle ed api



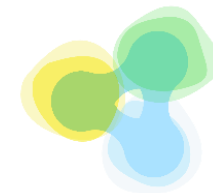
New European Bauhaus
beautiful | sustainable | together



Meda, via Vignazzola

Gli interventi specifici

- installazione di una **staccionata** lungo il Torrente Tarò-Certesa;
- posa **attrezzature** adatte anche a persone con disabilità: panchine, tavolo, fontanella;
- creazione di aree con sviluppo lineare di **fiori** per farfalle ed api;
- realizzazione di un **sentiero** in continuità all'esistente "sentiero Baden-Powell" con collegamento con un ponte ciclopedonale tra la sponda del Bosco delle Querce e il centro sportivo del Comune di Meda



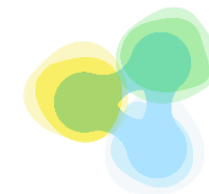
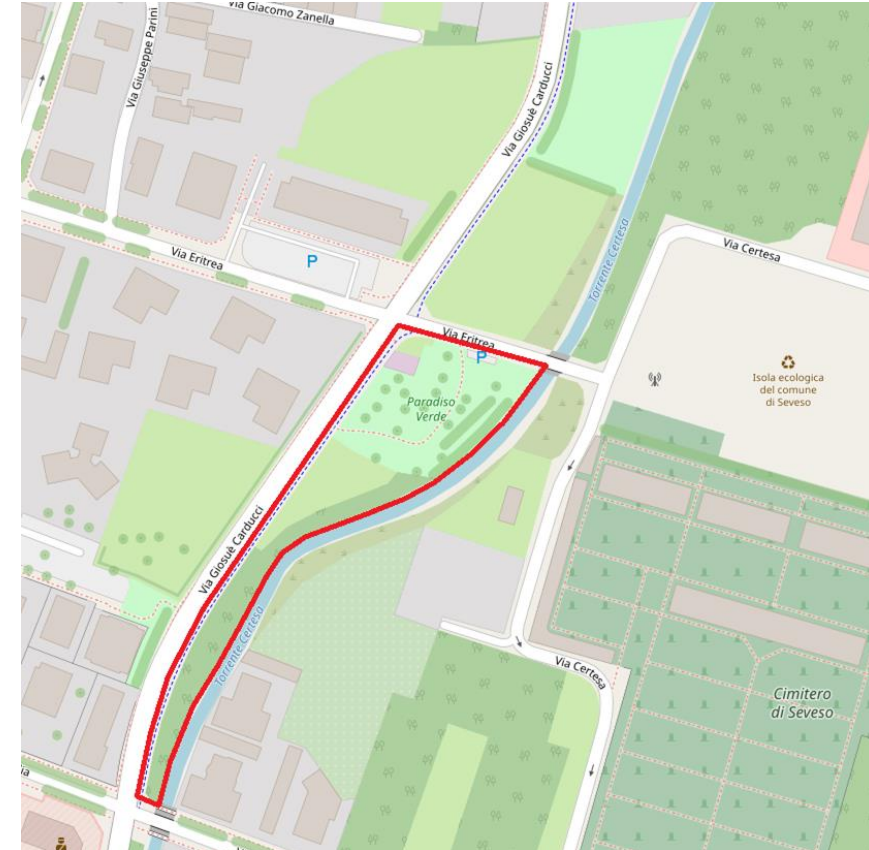
New European Bauhaus
beautiful | sustainable | together



Seveso, Paradiso Verde

Gli interventi specifici

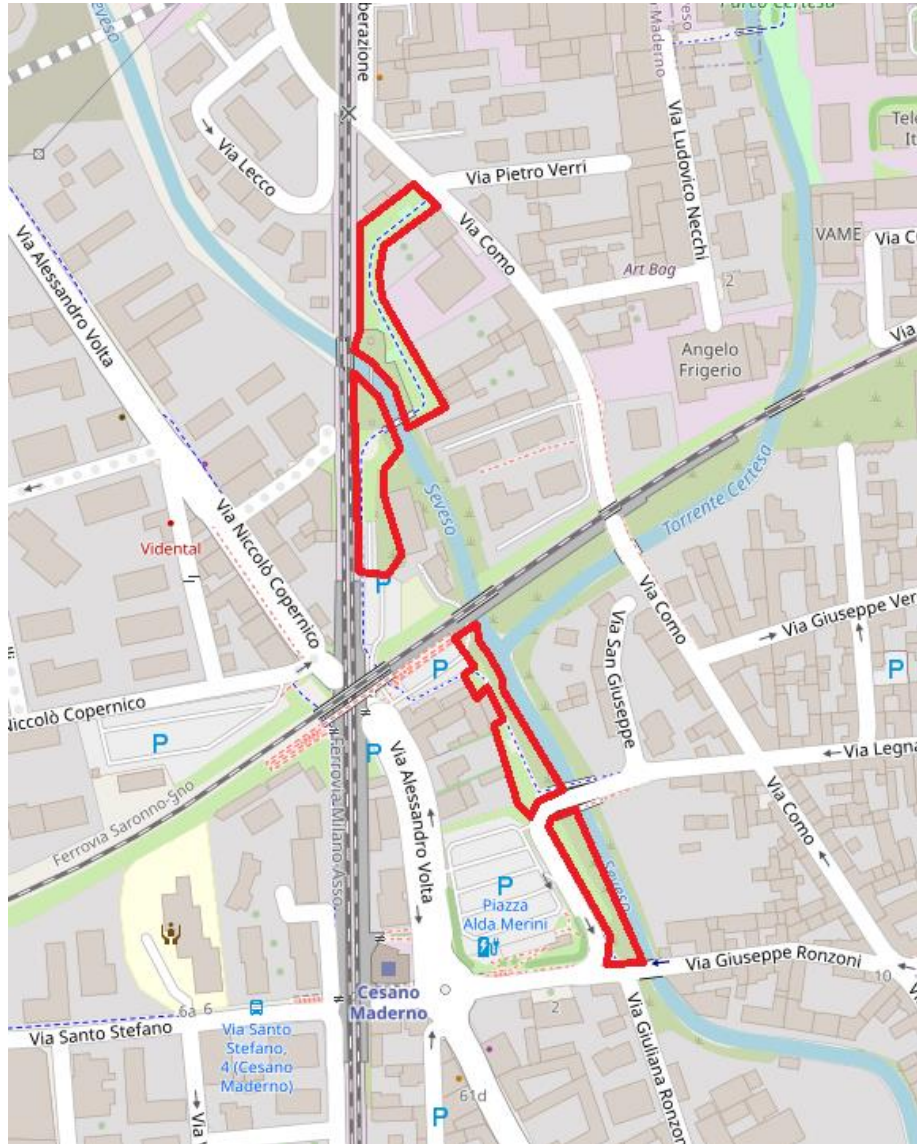
- rimozione delle **attrezzature** esistenti e sostituzione con arredo adatto anche a persone con disabilità;
- installazione di attrezzature per la realizzazione di un **percorso vita** o dedicate alla pratica sportiva;
- creazione di un'area di **fiori** per farfalle ed api;
- definizione di un calendario del taglio del verde in ottica di favorire la **biodiversità locale**;
- **piantumazione** di n° 32 alberi (privilegiando pioppi, salici, carpini, tigli);
- realizzazione di un **sentiero verde inclusivo** tattile-sensoriale (accessibile anche a persone con disabilità)



New European Bauhaus
beautiful | sustainable | together



Cesano Maderno, area stazione



Gli interventi specifici

- **sfalcio** di piante non idonee al contesto fluviale (es. bamboo);
- **manutenzione** delle piante e arbusti che invadono e sovrastano il tracciato di accesso al torrente;
- **piantumazione** di n° 10 alberi (privilegiando pioppi, salici, carpini) vicino alle attrezzature esistenti, per aumentare l'ombreggiatura;
- creazione nella vegetazione fronte Seveso dei "**varchi**" per l'affaccio anche da parte di persone con disabilità



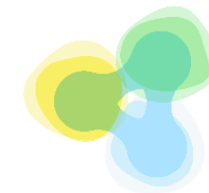
New European Bauhaus
beautiful | sustainable | together



Bovisio Masciago, Parco dei Desideri e Parco di via Trento e Trieste

Gli interventi specifici

- **piantumazione** di n° 36 alberi (privilegiando pioppi, salici, carpini) vicino alle attrezzature esistenti, per aumentare l'ombreggiatura;
- **miglioramento dell'accessibilità**/percorribilità al parco per un'estensione lineare di 300 m di almeno 2 dei 5 ingressi;
- sistemazione/eliminazione del **gradino** antistante i ponti pedonali sul torrente Seveso;
- creazione di aree con sviluppo lineare di **fiori** per farfalle ed api



New European Bauhaus
beautiful | sustainable | together



Varedo, via Madonnina

Gli interventi specifici

- ripristino della sezione del **tracciato ciclopedonale** parzialmente inerbito;
- **manutenzione delle piante** che invadono il tracciato ciclopedonale;
- **abbattimento** piante non idonee al contesto fluviale e/o ammalate/a e **sostituzione** con essenze idonee;
- ripristino della **staccionata** lungo il Torrente Seveso;
- posa panchine per la sosta e attrezzature per area picnic che siano fruibili anche da persone con disabilità;
- creazione nella vegetazione fronte Seveso dei "**varchi**" per l'affaccio al torrente anche da parte di persone con disabilità;
- riservare nel **parcheggio** limitrofo all'area verde uno stallo per disabili il più vicino possibile al tracciato ciclopedonale



New European Bauhaus
beautiful | sustainable | together

